

Číslo smlouvy společnosti CETIN: UL 2020_0028
Číslo smlouvy Stavebníka:

SAP S/4 Hana:8030001559
Registr smluv: NE

**SMLOUVA O REALIZACI PŘEKLÁDKY
SÍTĚ ELEKTRONICKÝCH KOMUNIKACÍ
č. UL 2020_0028**

mezi

CETIN a.s.

a

Obec Bedřichov

Číslo smlouvy společnosti CETIN: UL 2020_0028
Číslo smlouvy Stavebníka:

SAP S/4 Hana:8030001559
Registr smluv: NE

CETIN a.s.

se sídlem Českomoravská 2510/19, Libeň, 190 00 Praha 9
IČO: 04084063
DIČ: CZ04084063
zapsaná v obchodním rejstříku vedeném u Městského soudu v Praze pod sp. zn. B 20623
zastoupená Ing. Zdeněk Šulc MBA, supervizorem, Výstavba PPS Čechy
bankovní spojení: PPF banka a.s.
číslo účtu: 2019160003/6000
(dále jen „**CETIN**“)

a

Obec Bedřichov

se sídlem Bedřichov 218, 468 12 Bedřichov
IČO: 005 25 511
DIČ: CZ005 25 511
zastoupená Petrem Holubem, starostou
(dále jen „**Stavebník**“)

CETIN a Stavebník dále společně označováni jako „**Smluvní strany**“ a jednotlivě jako „**Smluvní strana**“,

uzavřely níže uvedeného dne, měsíce a roku dle ustanovení § 1746 odst. 2 zákona č. 89/2012 Sb., občanský zákoník, v účinném znění (dále jen „**občanský zákoník**“) a dle ustanovení § 104 odst. 17 zákona č. 127/2005 Sb., o elektronických komunikacích a o změně některých souvisejících zákonů, v účinném znění (dále jen „**Zákon o elektronických komunikacích**“) tuto

Smlouvu o realizaci překládky sítě elektronických komunikací
(dále jen „**Smlouva**“)

DEFINICE

Výrazy označené ve Smlouvě počátečním velkým písmenem mají pro účely Smlouvy níže uvedený význam, není-li Smlouvou výslovně stanoveno jinak:

CTN je cenový a technický návrh, který je Přílohou č. 1 Smlouvy;

Překládka je stavba v k.ú. Bedřichov u Jablonce nad Nisou spočívající ve změně trasy komunikačního vedení SEK ve vlastnictví společnosti CETIN, jejíž rozsah je specifikován v CTN;

Projekt je realizační projektová dokumentace Překládky;

Příprava Překládky jsou přípravné činnosti s Překládkou související, nezbytné pro vlastní realizaci Překládky, a to zpracování CTN, zpracování Projektu a další činnosti uvedené v odst. 4.1 písmeno (a) Smlouvy;

Předpoklady pro realizaci Překládky mají význam uvedený v odst. 3.2 Smlouvy;

SEK je síť elektronických komunikací, kterou se rozumí přenosové systémy, popřípadě spojovací nebo směrovací zařízení a jiné prostředky, včetně prvků sítě, které nejsou aktivní, které umožňují přenos signálů po vedení, rádiovými, optickými nebo jinými

elektromagnetickými prostředky, včetně družicových sítí, pevných sítí s komutací okruhů nebo paketů a mobilních zemských sítí, sítí pro rozvod elektrické energie v rozsahu, v jakém jsou používány pro přenos signálů, sítí pro rozhlasové a televizní vysílání a sítí kabelové televize, bez ohledu na druh přenášené informace;

Vyjádření o existenci SEK je „*Vyjádření o existenci sítě elektronických komunikací společnosti CETIN a.s.*“ ze dne 17.9.2020 čj. 752223/20, jehož nedílnou součástí jsou Všeobecné podmínky ochrany SEK společnosti CETIN, které si vyžádal a obdržel Stavebník;

„**Zákon o vyvlastnění**“ je zákon č. 184/2006 Sb., o odnětí nebo omezení vlastnického práva k pozemku nebo ke stavbě, v účinném znění.

1. ÚVODNÍ USTANOVENÍ

- 1.1 CETIN je vlastníkem SEK, jež má být přeložena na základě Smlouvy.
- 1.2 Stavebník dle Vyjádření o existenci SEK vyvolává Překládku dotčené části SEK dle ustanovení § 104 odst. 17 Zákona o elektronických komunikacích.
- 1.3 Překládka dle Smlouvy je vedena u společnosti CETIN pod označením „**VPI Bedřichov(JN), NISA_reko komunikace**“.

2. PŘEDMĚT SMLOUVY

- 2.1 Předmětem Smlouvy je závazek společnosti CETIN zajistit Překládku a s ní související záležitosti v rozsahu Projektu a za podmínek stanovených Smlouvou a závazek Stavebníka, který Překládku vyvolal, společnosti CETIN uhradit všechny nezbytné náklady spojené s Překládkou, které by společnosti CETIN nevznikly, kdyby Překládka nebyla Stavebníkem vyvolána.

3. PŘEKLÁDKA A JEJÍ PODMÍNKY

- 3.1 Překládka bude realizována v rozsahu (územním a stavebnětechnickém) a na nemovitostech specifikovaných v CTN.
- 3.2 Předpoklady (podmínky) pro realizaci Překládky jsou:
 - (a) zajištění pravomocného územního rozhodnutí – rozhodnutí o umístění stavby Překládky a předání společnosti CETIN takového pravomocného rozhodnutí o umístění stavby nebo územního souhlasu Překládky, včetně jeho dokladové části,
 - (b) zajištění práv k užívání Překládkou dotčených nemovitostí, a to uzavření smlouvy o smlouvě budoucí o zřízení služebnosti s vlastníky Překládkou dotčených nemovitostí nebo vyvlastnění takového práva.(vše dále jen „**Předpoklady pro realizaci Překládky**“).
- 3.3 Společnost CETIN není povinna zahájit realizaci Překládky dříve, než jsou zajištěny Předpoklady pro realizaci Překládky; bez zajištění Předpokladů pro realizaci Překládky nebude Překládka realizována.
- 3.4 Vlastníkem SEK, přeložené na základě Smlouvy, zůstává společnost CETIN.
- 3.5 Společnost CETIN je oprávněna realizaci Překládky pověřit jinou osobu. Je-li realizaci Překládky a/nebo jednotlivými úkony Překládky pověřena jiná osoba, odpovídá společnost CETIN Stavebníkovi tak, jako by Překládku realizovala sama.

4. ZÁVAZKY SMLUVNÍCH STRAN

4.1 Společnost CETIN se zavazuje

(a) před realizací Překládky:

- (i) zajistit zpracování Projektu,
- (ii) pokusit se uzavřít smlouvu o smlouvě budoucí o zřízení služebnosti a/nebo jinou smlouvu s vlastníky Překládkou dotčených nemovitostí, tzn. prokazatelně učinit vlastníkům Překládkou dotčených nemovitostí návrh takové smlouvy.

(b) po realizaci Překládky:

- (i) zajistit pro své potřeby dokumentaci skutečného provedení Překládky; dokumentace skutečného provedení Překládky nebude dokumentací skutečného provedení s náležitostmi dle vyhlášky č. 499/2006 Sb., o dokumentaci staveb, v účinném znění;
- (ii) zajistit vyhotovení geometrického plánu s vyznačením rozsahu služebnosti k Překládkou dotčeným nemovitostem;
- (iii) zajistit uzavření smluv o zřízení služebnosti s vlastníky Překládkou dotčených nemovitostí a vklad služebnosti dle smluv o zřízení služebnosti s vlastníky Překládkou dotčených nemovitostí do katastru nemovitostí.

4.2 Stavebník se zavazuje, před realizací Překládky:

- (i) zajistit územní rozhodnutí – rozhodnutí o umístění stavby Překládky,
- (ii) po splnění Předpokladů pro realizaci Překládky, nejdříve však tři (3) měsíce od uzavření Smlouvy, vyzvat písemně společnost CETIN k realizaci Překládky a oznámit společnosti CETIN stavební připravenost (dále jen „**Kvalifikovaná výzva**“).

Stavebník podpisem Smlouvy převádí na společnost CETIN práva a povinnosti z územního rozhodnutí Městského úřadu Jablonec nad Nisou – rozhodnutí o umístění stavby 0097/08 Bedřichov, NISA, ÚPS – přeložka telekomunikačních kabelů PVSEK v rámci akce rozšíření přístupové komunikace k parkovišti U Nisy“ č.j. 70526//2009 ze dne 29.7.2009, které nabylo právní moci dne 4.9.2009 (dále jen „**Územní rozhodnutí**“), a to (i) práva k umístění resp. přeložení veřejné komunikační sítě společnosti CETIN za podmínek v Územním rozhodnutí stanovených, a (ii) práva a povinnosti související, založená stanovisky dotčených orgánů státní správy, vlastníků a správců inženýrských sítí a účastníků řízení, tak jak jsou v Územním rozhodnutí výslovně uvedeny. Stavebník prohlašuje, že Územní rozhodnutí je ke dni podpisu Smlouvy platné. Společnost CETIN podpisem Smlouvy převáděná práva přijímá. Územní rozhodnutí je Přílohou č. 2 Smlouvy.

4.3 Společnost CETIN se zavazuje zajistit realizaci Překládky do pěti (5) měsíců ode dne, kdy bude splněna poslední z následujících podmínek:

- (a) společnosti CETIN je doručena Kvalifikovaná výzva;
- (b) Stavebník uhradil náklady na Přípravu Překládky dle odst. 6.1 písm. (a) Smlouvy;
- (c) Stavebník splnil povinnosti dle odst. 4.2 Smlouvy.

4.4 Stavebník bere na vědomí, že mezi společností CETIN a vlastníky Překládkou dotčených nemovitostí musí dojít s ohledem na ustanovení § 104 Zákona o elektronických komunikacích k úpravě vzájemných právních vztahů v podobě uzavření písemné smlouvy o budoucí smlouvě o zřízení služebnosti a po realizaci Překládky k uzavření smlouvy o zřízení služebnosti případně ke zřízení takového práva ve vyvlastňovacím

řízení. Náhrady za zřízení služebností, které společnost CETIN vlastníkům Překládkou dotčených nemovitostí uhradí, bude Stavebník s ohledem na ustanovení § 104 odst. 17 Zákona o elektronických komunikacích povinen uhradit společnosti CETIN jako náklady vzniklé společnosti CETIN v souvislosti s Překládkou. Stejně tak bude Stavebník povinen uhradit společnosti CETIN náklady za uhrazení správních poplatků za vklad služebností do katastru nemovitostí, případně náklady vzniklé společnosti CETIN v souvislosti s vyvlastňovacím řízením.

- 4.5 Stavebník se zavazuje poskytnout společnosti CETIN při uzavírání smluv o budoucí smlouvě o zřízení služebnosti a po realizaci Překládky při uzavírání smluv o zřízení služebnosti potřebnou součinnost
- 4.6 Jakákoliv lhůta dle odst. 4.3 Smlouvy sjednaná k realizaci Překládky a/nebo sjednaná Smluvními stranami na základě Smlouvy se prodlužuje o dobu, po kterou je v prodlení Stavebník s plněním povinnosti dle Smlouvy a/nebo po kterou byla realizace Překládky přerušena nebo nemohla být zahájena z důvodu nikoliv na straně společnosti CETIN, a o další dobu, o kterou je lhůta k realizaci Překládky třeba prodloužit v důsledku prodlení Stavebníka.
- 4.7 Dnem ukončení realizace Překládky je den, kdy je Stavebníkovi doručeno na adresu uvedenou v hlavičce Smlouvy nebo na adresu elektronické pošty uvedenou v čl. 8 Smlouvy oznámení o ukončení realizace Překládky. Smluvní strany ujednaly a souhlasí, že oznámení dle předchozí věty budou považovat za doručené pátým (5.) dnem od odeslání oznámení na adresu uvedenou v hlavičce Smlouvy nebo na adresu elektronické pošty uvedenou v čl. 8 Smlouvy.

5. NÁKLADY SPOJENÉ S PŘEKLÁDKOU

- 5.1 Stavebník je dle ustanovení § 104 odst. 17 Zákona o elektronických komunikacích povinen nést náklady Překládky dotčeného úseku SEK, přičemž takovými náklady jsou všechny nezbytné náklady vlastníka SEK, které by mu nevznikly, kdyby Překládka nebyla Stavebníkem vyvolána.
- 5.2 Výše nákladů Překládky stanovených na základě CTN činí ke dni uzavření Smlouvy **478 229,00 Kč** (slovy: čtyři sta sedmdesát osm tisíc dvě stě dvacet devět korun českých). Specifikace těchto nákladů je uvedena v CTN. Stavebník bere na vědomí, že tato výše nákladů byla stanovena před vyhotovením Projektu na základě měrných nákladů společnosti CETIN (tj. je pouze orientační). Překládka dle Zákona o elektronických komunikacích je mimo předmět daně z přidané hodnoty.
- 5.3 Výše nákladů Překládky bude stanovena po vyhotovení Projektu, na jeho základě (dále jen „**Náklady Překládky stanovené na základě Projektu**“). Společnost CETIN do tří (3) měsíců od uzavření Smlouvy písemně oznámí Stavebníkovi výši Nákladů Překládky stanovených na základě Projektu a ve stejné lhůtě předloží Stavebníkovi Projekt.
- 5.4 V případě, že v souvislosti s realizací Překládky společnosti CETIN vzniknou další nezbytné náklady na Překládku, které nejsou vyčísleny v odst. 5.2 Smlouvy, Stavebník se zavazuje je společnosti CETIN uhradit, za předpokladu, že nebudou zahrnuty v Nákladech Překládky stanovených na základě Projektu.

Může se jednat zejména, nikoliv však výlučně o:

- (a) náklady na náhrady za omezení vlastnického práva vlastníkům Překládkou dotčených nemovitostí dle uzavřených smluv o služebnosti a/nebo dle pravomocného rozhodnutí příslušného vyvlastňovacího úřadu o omezení

- vlastnického práva zřízením služebnosti rozhodnutím,
- (b) náklady související se zrušením a následným výmazem služebnosti (váznoucí na nemovitostech dotčených původní, překládanou SEK) z katastru nemovitostí,
 - (c) náklady na náhrady za omezené užívání lesního a půdního fondu včetně nákladů na vypracování výpočtu,
 - (d) hydrogeologický, geologický, dendrologický a ostatní odborné posudky zpracované subjekty k tomu určenými,
 - (e) náklady na koordinační výkresy, povodňové plány a zaměření, vyžadované dotčenými subjekty,
 - (f) náklady na identifikaci parcel,
 - (g) náklady na správní poplatky dle zákona č. 634/2004 Sb. o správních poplatcích, v účinném znění, které vzniknou společnosti CETIN v důsledku získávání potřebných správních rozhodnutí – povolení, které jsou nezbytné k realizaci Překládky,
 - (h) náklady související se zvláštním užíváním veřejného prostranství, vyměřené v souvislosti s realizací Překládky podle zákona č.565/1990 Sb., o místních poplatcích v účinném znění,
 - (i) náklady související se zvláštním užíváním dle ustanovení § 25 zákona č. 13/1997 Sb., o pozemních komunikacích, v účinném znění,
 - (j) náklady na peněžité plnění plynoucí z nájemních smluv, jejichž uzavření je nutné pro realizaci Překládky,
 - (k) náklady související s majetkovými újmami, způsobenými na zemědělských plodinách v souvislosti s realizací Překládky,
 - (l) náklady na ochranu komunikačních vedení a zařízení před přepětím a nadproudem, včetně odborného výpočtu a návrhu,
 - (m) náklady související se záchranným archeologickým dohledem.
- 5.5 Výše nákladů na Překládku, bez ohledu na to, zda se jedná o náklady Překládky stanovené na základě CTN nebo o Náklady Překládky stanovené na základě Projektu se změní písemným oznámením společnosti CETIN o změně výše nákladů na Překládku doručeným Stavebníkovi (dále jen „**Oznámení o změně výše nákladů**“). Společnost CETIN je oprávněna Oznámení o změně výše nákladů učinit v každém kalendářním roce, ve kterém je Smlouva účinná, vždy však pouze jednou (1) za příslušný kalendářní rok. Společnost CETIN není povinna za trvání účinnosti Smlouvy učinit žádné Oznámení o změně výše nákladů.

6. PLATEBNÍ PODMÍNKY

- 6.1 Náklady spojené s Překládkou ve výši skutečně provedených prací a skutečně vynaložených nákladů dle odst. 5.3 a/nebo odst. 5.5 Smlouvy je Stavebník povinen uhradit na základě jednotlivých daňových dokladů (dále jen „**Faktura**“). Faktury budou společností CETIN vystaveny takto:
- (a) Faktura za Přípravu Překládky ve výši **43 779,00 Kč** (slovy: čtyřicet tři tisíc sedm set sedmdesát devět korun českých) bude společností CETIN vystavena do patnácti (15) dnů od předložení Projektu Stavebníkovi dle odst. 5.3 Smlouvy,
 - (b) Faktura na doplatek nákladů souvisejících s Překládkou do patnácti (15) dnů od ukončení realizace Překládky dle odst. 4.7 Smlouvy.
- 6.2 Náklady společnosti CETIN uvedené v odst. 5.4 Smlouvy budou hrazeny Stavebníkem odděleně na základě samostatných Faktur vystavených společností CETIN.
- 6.3 Jakoukoliv Fakturu vystavenou společností CETIN dle Smlouvy a v souladu se Smlouvou je Stavebník povinen uhradit ve lhůtě třiceti (30) dnů ode dne doručení

Faktury.

- 6.4 Faktury budou Stavebníkovi zasílány na adresu uvedenou v hlavičce Smlouvy.
- 6.5 Náklady dle Smlouvy budou Stavebníkem hrazeny na účet společnosti CETIN uvedený v hlavičce Smlouvy, pokud nebude Fakturou vystavenou společností CETIN stanoveno jinak.
- 6.6 Stavebník se dostane do prodlení s uhrazením Faktury, pokud řádně a v souladu se Smlouvou účtovaná částka nebude nejpozději poslední den splatnosti Faktury připsána ve prospěch účtu společnosti CETIN.

7. SANKCE

- 7.1 Pro případ, že Stavebník bude v prodlení s úhradou některé částky, k jejíž úhradě je dle Smlouvy povinen, je povinen uhradit společnosti CETIN smluvní pokutu ve výši 0,3 % z dlužné částky za každý započatý den prodlení.
- 7.2 Smluvní pokuta je splatná do deseti (10) dnů ode dne doručení písemné výzvy příslušné Smluvní straně k její úhradě.
- 7.3 Zaplacením smluvní pokuty dle Smlouvy není dotčen nárok společnosti CETIN na náhradu skutečné škody a ušlého zisku v celém rozsahu způsobené škody.

8. KONTAKTNÍ A ODPOVĚDNÉ OSOBY SMLUVNÍCH STRAN

- 8.1 Za společnost CETIN:
ve věcech smluvních: Theodor Valenta
funkce: specialista pro výstavbu sítě
tel. 606 694 076, e-mail: theodor.valenta@cetin.cz

ve věcech technických: Jiří Kapras
funkce: specialista pro výstavbu sítě
tel. 602 120 792, e-mail: jiri.kapras@cetin.cz

- 8.2 Za Stavebníka:
ve věcech smluvních: Petr Holub
funkce: starosta
tel. 734 167 790, e-mail: starosta@bedrichov.cz

ve věcech technických : Petr Holub
funkce: starosta
tel. 734 167 790, e-mail: starosta@bedrichov.cz

9. ODSTOUPENÍ OD SMLOUVY

- 9.1 Společnost CETIN je oprávněna, aniž by tím omezila jakákoli svá jiná práva nebo možnosti nápravy dle Smlouvy, odstoupit od Smlouvy v případech stanovených v odst. 9.2 Smlouvy tím, že doručí Stavebníkovi písemné oznámení o odstoupení. Odstoupení je účinné okamžikem jeho doručení Stavebníkovi, není-li v odstoupení stanoveno pozdější datum jeho účinnosti.
- 9.2 Dostane-li se Stavebník do prodlení s úhradou jakékoliv platby dle Smlouvy a toto



prodlení trvá déle než třicet (30) dnů, je společnost CETIN oprávněna od Smlouvy odstoupit.

- 9.3 Odstoupí-li společnost CETIN dle odst. 9.2 Smlouvy, je Stavebník povinen uhradit společnosti CETIN veškeré náklady společnosti CETIN již vzniklé v souvislosti s plněním ze Smlouvy.
- 9.4 Stavebník je oprávněn od Smlouvy odstoupit v případě, že výše Nákladů Překládky stanovených na základě Projektu bude vyšší o více jak 10 % než výše nákladů Překládky stanovených na základě CTN.
- 9.5 Odstoupí-li Stavebník od Smlouvy dle odst. 9.4 Smlouvy, je Stavebník povinen uhradit společnosti CETIN veškeré náklady společnosti CETIN již vzniklé v souvislosti s plněním ze Smlouvy.
- 9.6 Pokud ve Smlouvě není výslovně stanoveno jinak, Smluvní strany sjednávají, že odstoupit od Smlouvy lze pouze způsobem a z důvodů stanovených ve Smlouvě, čímž Smluvní strany výslovně vylučují příslušná ustanovení občanského zákoníku, která upravují možnosti odstoupení od Smlouvy.
- 9.7 Odstoupením od Smlouvy nezanikají zejména případné nároky Smluvních stran na zaplacení úroků z prodlení, smluvních pokut, náhradu škody a dalších nákladů vzniklých na základě Smlouvy či v souvislosti s ní; dále nezanikají ustanovení Smlouvy, která vzhledem ke své povaze mají trvat i po ukončení Smlouvy.

10. ROZVAZOVACÍ PODMÍNKA

- 10.1 Kvalifikovaná výzva musí být doručena společnosti CETIN nejpozději do dvou (2) let od uzavření Smlouvy. Marné uplynutí této lhůty je rozvazovací podmínkou platnosti a účinnosti Smlouvy dle ustanovení § 548 odst. 2 občanského zákoníku.
- 10.2 Smlouva zanikne prvním dnem následujícím po uplynutí dvou (2) let od uzavření Smlouvy, aniž by v této lhůtě byla společnosti CETIN doručena řádná Kvalifikovaná výzva učiněná za splnění podmínek uvedených v odst. 4.2 Smlouvy.
- 10.3 Zanikne-li Smlouva rozvazovací podmínkou, je Stavebník povinen uhradit společnosti CETIN veškeré náklady společnosti CETIN již vzniklé v souvislosti s plněním Smlouvy do doby zániku Smlouvy rozvazovací podmínkou.
- 10.4 Zánikem Smlouvy touto rozvazovací podmínkou nezanikají případné nároky Smluvních stran na zaplacení úroků z prodlení, smluvních pokut, náhradu škody a dalších nákladů vzniklých na základě Smlouvy či v souvislosti s ní; dále nezanikají ustanovení Smlouvy, která vzhledem ke své povaze mají trvat i po zániku Smlouvy.

11. OCHRANA OSOBNÍCH ÚDAJŮ

- 11.1 Za účelem plnění práv a povinností vyplývajících ze Smlouvy nebo vzniklých v souvislosti se Smlouvou si Smluvní strany navzájem předávají nebo mohou předávat osobní údaje (dále jen „**Osobní údaje**“) ve smyslu čl. 4 odst. 1 Nařízení Evropského parlamentu a Rady (EU) č. 2016/679 ze dne 27. dubna 2016, o ochraně fyzických osob v souvislosti se zpracováním osobních údajů a o volném pohybu těchto údajů a o zrušení směrnice 95/46/ES (obecné nařízení o ochraně osobních údajů) (dále jen „**GDPR**“) subjektů údajů, kterými jsou zejména zástupci, zaměstnanci nebo zákazníci druhé Smluvní strany či jiné osoby pověřené druhou Smluvní stranou k výkonu či plnění práv a povinností

vyplývajících ze Smlouvy nebo vzniklých v souvislosti se Smlouvou. Přijímající Smluvní strana je tak vzhledem k předávaným Osobním údajům v pozici správce.

- 11.2 Účelem předání Osobních údajů je plnění Smlouvy. Smluvní strany prohlašují, že předávané Osobní údaje budou zpracovávat pouze k naplnění tohoto účelu, a to v souladu s platnými právními předpisy, zejména v souladu s GDPR.
- 11.3 Smluvní strany prohlašují, že pro předání Osobních údajů druhé Smluvní straně disponují platným právním titulem v souladu s čl. 6 odst. 1 GDPR.
- 11.4 Smluvní strany berou na vědomí, že za účelem plnění Smlouvy může docházet k předání Osobních údajů z přijímající Smluvní strany třetí osobě, zejména osobě, prostřednictvím které přijímající Smluvní strana vykonává či plní práva a povinnosti vyplývající ze Smlouvy nebo vzniklá v souvislosti se Smlouvou. Za plnění povinností ze Smlouvy se považuje zejména provádění Překládky a s ní souvisejících záležitostí v rozsahu a za podmínek stanovených Smlouvou.
- 11.5 Předávající Smluvní strana zajistila nebo zajistí splnění veškerých zákonných podmínek nezbytných pro předání Osobních údajů vůči subjektům údajů, zejména informuje subjekty údajů o skutečnosti, že došlo k předání konkrétních Osobních údajů přijímající Smluvní straně, a to za účelem plnění Smlouvy. V případě, že přijímající Smluvní stranou je společnost CETIN, předávající Smluvní strana seznámí subjekty údajů rovněž i s podmínkami zpracování Osobních údajů, včetně rozsahu zvláštních práv subjektu údajů, které jsou uvedeny v Zásadách zpracování osobních údajů dostupných na adrese <https://www.cetin.cz/zasady-ochrany-osobnich-udaju>. Splnění povinností uvedené v tomto odstavci je předávající Smluvní strana povinna přijímající Smluvní straně na výzvu písemně doložit.

12. ZÁVĚREČNÁ USTANOVENÍ

- 12.1 Smlouva nabývá platnosti a účinnosti dnem jejího uzavření.
- 12.2 Vztahy ze Smlouvy vyplývající i vztahy Smlouvou neupravené se řídí právním řádem České republiky, zejména občanským zákoníkem.
- 12.3 Písemným stykem či pojmem „**písemně**“ se pro účely Smlouvy rozumí předání zpráv jedním z těchto způsobů:
- (a) v listinné podobě;
 - (b) e-mailovou zprávou s uznávaným elektronickým podpisem dle zák. č. 297/2016 Sb., o službách vytvářejících důvěru pro elektronické transakce, v účinném znění;
 - (c) e-mailovou zprávou zaslanou na adresu kontaktních osob, tak jak jsou specifikovány v čl. 8 Smlouvy.
- Smluvní strany ujednaly, že pro případ změny Smlouvy dle odst. 12.6, věty první Smlouvy a pro případ odstoupení od Smlouvy se nepoužije způsob uvedený pod písmenem (b) a (c).
- 12.4 Smluvní strany se zavazují vyvinout maximální úsilí k odstranění vzájemných sporů, vzniklých na základě Smlouvy nebo v souvislosti se Smlouvou, a k jejich vyřešení zejména prostřednictvím jednání odpovědných osob nebo jiných pověřených subjektů. Nedohodnou-li se Smluvní strany na způsobu řešení vzájemného sporu, má každá ze Smluvních stran právo uplatnit svůj nárok u příslušného soudu České republiky.
- 12.5 Smluvní strany si nepřejí, aby nad rámec ustanovení Smlouvy byla jakákoliv práva a

povinnosti dovozovány z dosavadní či budoucí praxe zavedené mezi Smluvními stranami či zvyklostí zachovávaných obecně či v odvětví týkajícím se předmětu plnění Smlouvy, ledaže je ve Smlouvě výslovně sjednáno jinak. Vedle shora uvedeného si Smluvní strany potvrzují, že si nejsou vědomy žádných dosud mezi nimi zavedených obchodních zvyklostí či praxe.

12.6 Smlouva může být měněna pouze písemně, a to právními jednáními Smluvních stran výslovně označenými za dodatky ke Smlouvě s podpisy osob oprávněných jednat za Smluvní strany na téže listině; změna jinou formou je vyloučena. Smluvní strany ujednaly a souhlasí, že ujednání věty předchozí, část za středníkem se neuplatní pro případ Oznámení o změně výše nákladů dle odst. 5.5 Smlouvy.

12.7 Smluvní strany se dohodly na vyloučení aplikace následujících ustanovení občanského zákoníku:

- § 557;
- § 1767 odst. 2;
- § 1740 odst. 2 druhá věta a odst. 3; a
- § 1743.

12.8 Smluvní strany na sebe v souladu s § 1765 odst. 2 občanského zákoníku přebírají nebezpečí změny okolností.

12.9 S odkazem na příslušná ustanovení občanského zákoníku, zejména ustanovení § 1881 a § 1895 občanského zákoníku, není Stavebník oprávněn převést či postoupit Smlouvu ani jakákoli svá práva nebo povinnosti ze Smlouvy nebo z její části třetí osobě bez předchozího písemného souhlasu společnosti CETIN.

12.10 Smlouva obsahuje úplné ujednání o předmětu Smlouvy a všech náležitostech, které Smluvní strany měly a chtěly ve Smlouvě ujednat, a které považují za důležité pro závaznost Smlouvy. Žádný projev Smluvních stran učiněný při jednání o Smlouvě ani projev učiněný po uzavření Smlouvy nesmí být vykládán v rozporu s výslovnými ustanoveními Smlouvy a nezakládá žádný závazek žádné ze Smluvních stran.

12.11 Smluvní strany souhlasí a potvrzují si, že údaje uvedené ve Smlouvě nejsou předmětem obchodního tajemství a zároveň nejsou informacemi požívajícími ochrany důvěrnosti majetkových poměrů.

12.12 Společnost CETIN přijala a dodržuje interní korporátní compliance program navržený tak, aby byl zajištěn soulad činnosti společnosti CETIN s pravidly etiky, morálky, platnými právními předpisy a mezinárodními smlouvami, včetně opatření, jejichž cílem je předcházení a odhalování jejich porušování (program Corporate Compliance - <https://www.cetin.cz/corporate-compliance>). Stavebník (a jakákoliv fyzická nebo právnická osoba, která s ním spolupracuje a kterou využívá pro plnění povinností ze Smlouvy nebo v souvislosti s jejím uzavřením a realizací, tj. zaměstnanci, zástupci nebo externí spolupracovníci) ctí a dodržuje platné právní předpisy včetně mezinárodních smluv, základní morální a etické principy. Stavebník odmítá jakékoliv deliktní jednání a tohoto se zdržuje. Stavebník zejména nedopustí, neschválí ani nepovolí žádné přímé nebo zprostředkované jednání, které by způsobilo, že by Stavebník nebo jakýkoliv jeho zaměstnanec, zástupce nebo externí spolupracovník porušil jakékoliv platné právní předpisy týkající se úplatkářství nebo korupce. Tato povinnost se vztahuje zejména nikoli však výlučně i na jakékoliv nezákonné ovlivnění, neoprávněné platby/platby bez právního titulu nebo plnění takové povahy ve vztahu ke státním úředníkům, zástupcům veřejných orgánů, rodinám nebo blízkým přátelům. Vystupuje-li Stavebník pro společnost CETIN nebo jeho jménem, dává dodržování uvedených zásad najevo.

Číslo smlouvy společnosti CETIN: UL 2020_0028
Číslo smlouvy Stavebníka:

SAP S/4.Hana:8030001559
Registr smluv: NE

12.13 Smlouva je vyhotovena ve dvou (2) vyhotoveních, z nichž každé má platnost originálu.
Každá ze Smluvních stran obdrží jedno (1) vyhotovení.

12.14 Součástí Smlouvy jsou následující Přílohy:

Příloha č. 1 - CTN

Příloha č. 2 - Územní rozhodnutí Městského úřadu Jablonec nad Nisou – rozhodnutí o umístění stavby č.j. 70526/2009 ze dne 29.7.2009

Doložka

Smlouva byla schválena zastupitelstvem obce Bedřichov na 16. zasedání, dne 27.8.2020, č. usnesení 147/2020.

CETIN

Stavebník

V Praze dne 1.8 -09- 2020

V Bedřichově dne 14. 10. 2020



CETIN a.s.

Ing. Zdeněk Šulc MBA
supervizor, Výstavba PPS Čechy

CETIN a.s.
Českomoravská 2510/19, Libeň
190 00 Praha 9
DIČ: CZ04084063

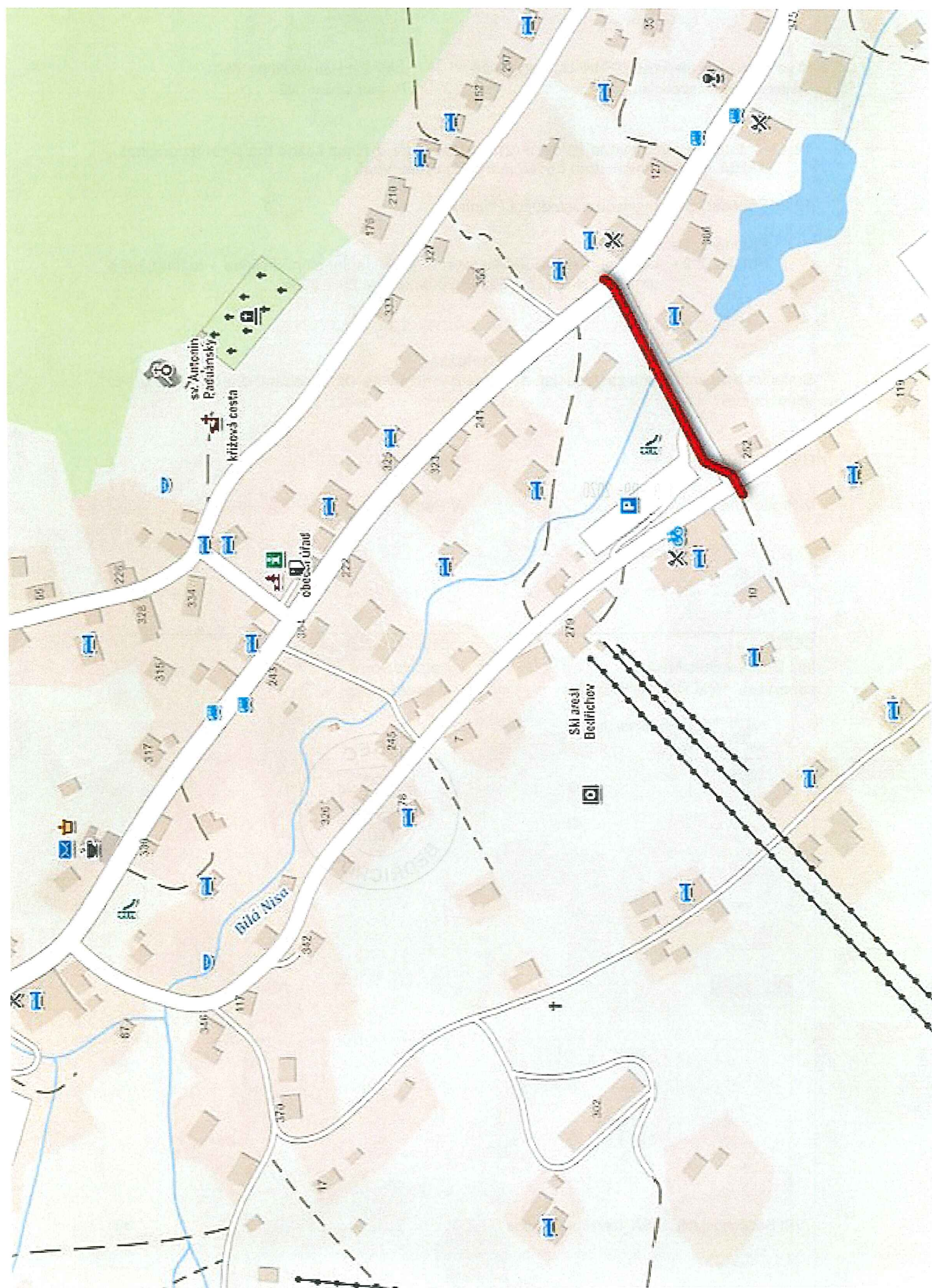
202



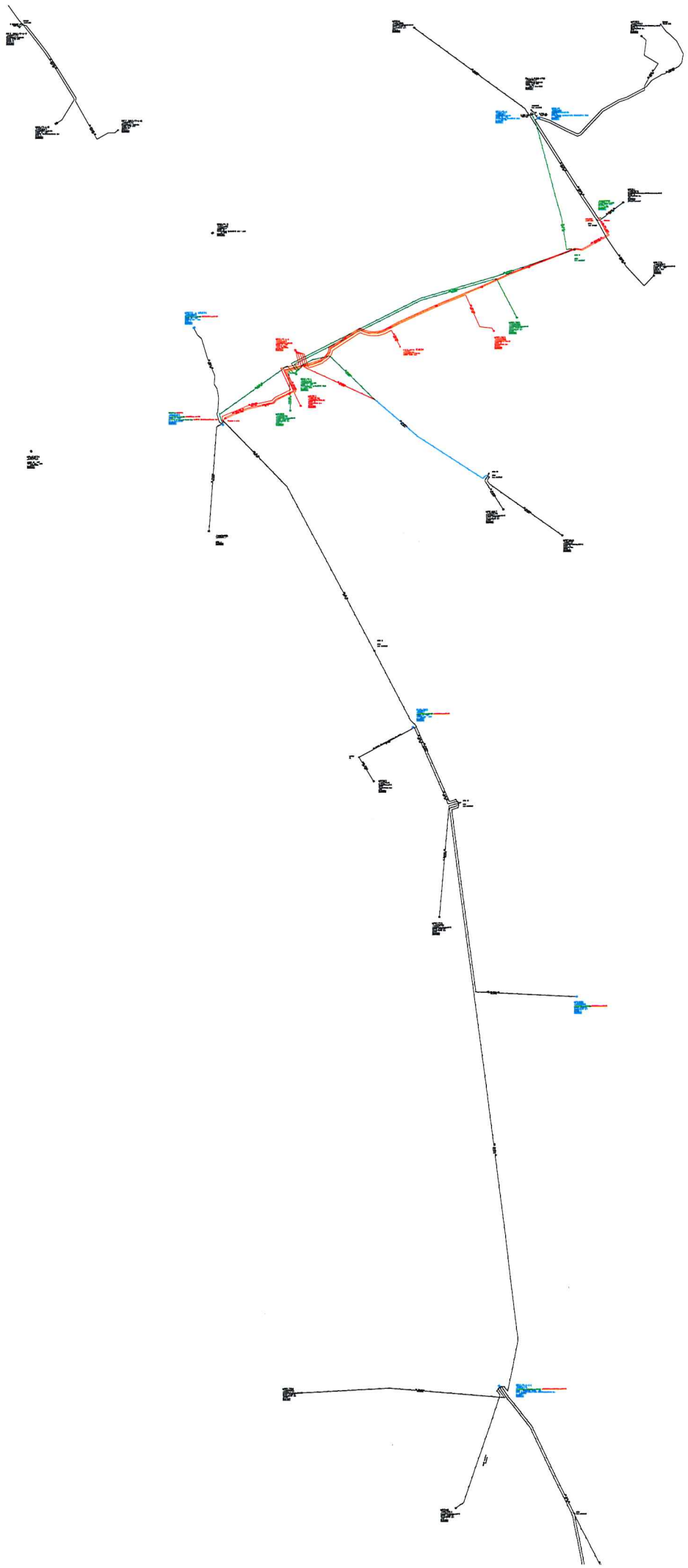
Obec Bedřichov

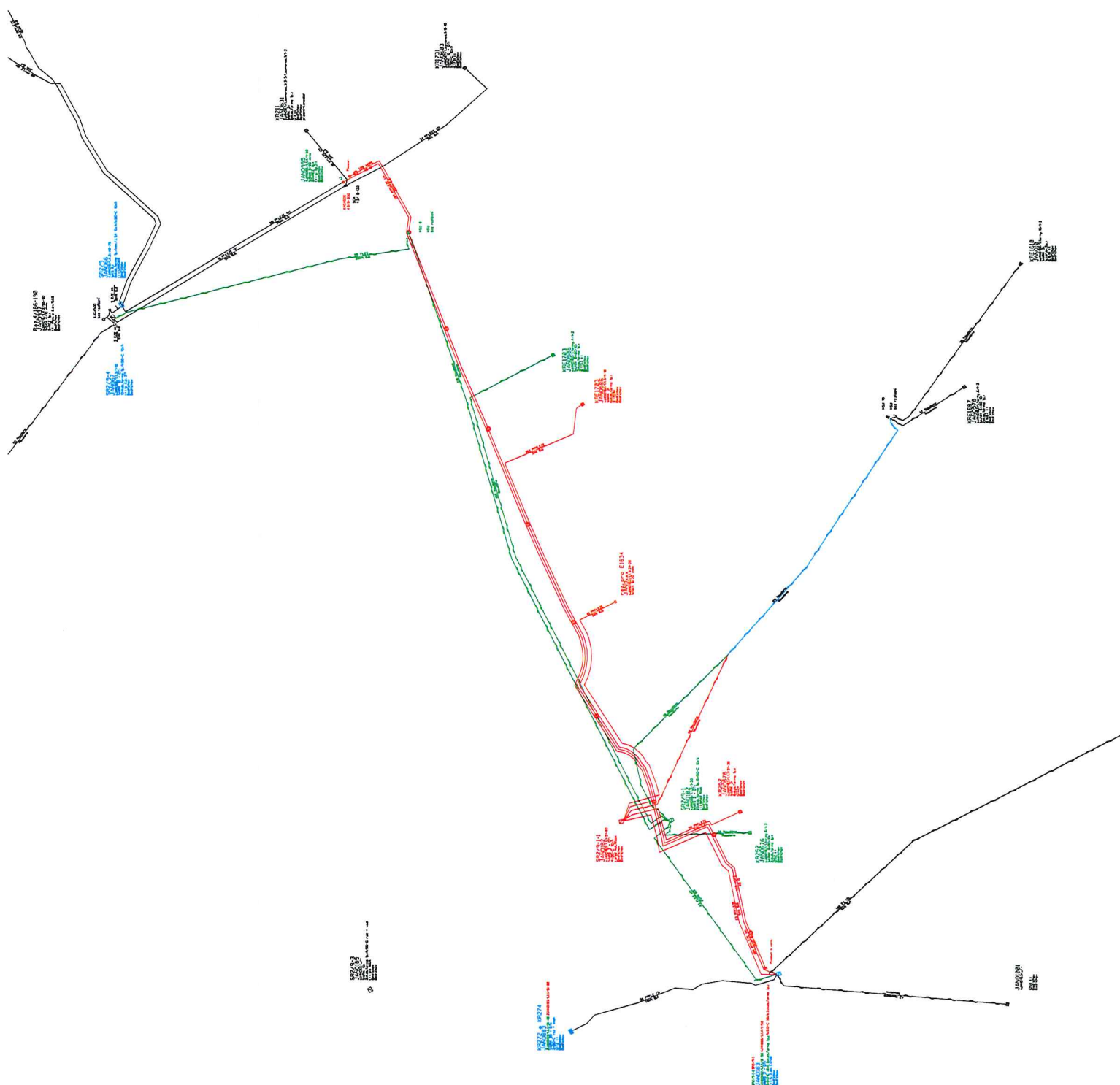
Petr Holub
starosta obce

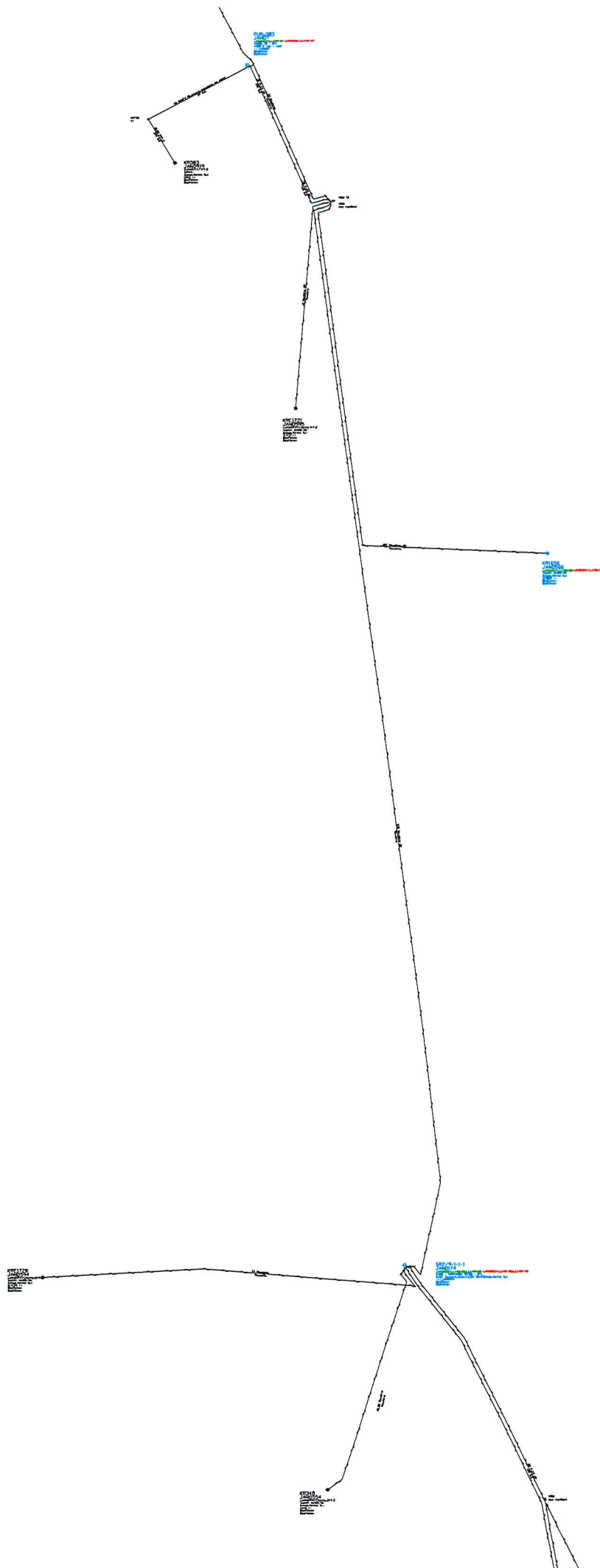












Název stavby: CTN - VPI Bedřichov NISA

Číslo SPP prvku:

Zhotovitel PD:

KPO:

HOST:

VUJ:

Technické údaje:

| | | | | | |
|-------------|-------|--------|--------|---------------|---|
| KMVYK: | 0.215 | KMP: | 11.298 | bytových HTS: | 0 |
| KMVYK: voz. | 0.051 | KMMK: | 0.455 | podnik. HTS: | 0 |
| km otvorů: | 0.000 | KMNT: | 0.000 | rekreač. HTS: | 0 |
| | | KMTRU: | 0.180 | PP HR: | 0 |
| | | KMOK: | 0.000 | PP UR: | 0 |
| | | KMVL: | 0.000 | | |
| | | KMTRK: | 0.000 | | |

Rozdělení dle zón:

1: Nad 100 tis. obyv.

Historické centrum 0.000 km Městská zástavb 0.000 km Předměstí 0.000 km

2: Od 10 tis. do 100 tis. obyv.

Historické centrum 0.000 km Městská zástavb 0.000 km Předměstí 0.000 km

3: Od 1 tis. do 10 tis. obyv.

Historické centrum 0.000 km Městská zástavb 0.000 km Předměstí 0.000 km

4: Do 1 tis. obyv.

Chráněná přírodní území 0.000 km Ostatní terén 0.000 km

Rekapitulace nákladů:

| | |
|------------------------------------|---------------|
| PŘÍPRAVA | 37 209,32 Kč |
| ZEMNÍ PRÁCE | 152 611,68 Kč |
| MONTÁŽ | 74 038,09 Kč |
| GEODETICKÉ PRÁCE PŘÍPRAVA | 0,00 Kč |
| GEODETICKÉ PRÁCE REALIZACE | 18 519,99 Kč |
| VĚCNÁ BŘEMENA PŘÍPRAVA | 10 289,95 Kč |
| VĚCNÁ BŘEMENA REALIZACE | 49 586,90 Kč |
| PROVOZNÍ PRÁCE | 11 351,35 Kč |
| MATERIÁL DOD. CETIN | 4 584,48 Kč |
| MATERIÁL VYŘAZENÝ | 0,00 Kč |
| MATERIÁL ZHOTOVITELE - Vykazovaný | 105 036,82 Kč |
| MATERIÁL ZHOTOVITELE - Nevkázovaný | 0,00 Kč |
| POPLATKY | 15 000,00 Kč |

Celkové náklady: **478 229 Kč**

STAVEBNÍ ČINNOST 366 142,41 Kč

NESTAVEBNÍ ČINNOST 112 086,17 Kč

Seznam položek

| Číslo SAP | Stavební činnost | Název položky | Množství | Celková cena |
|-----------|--|---------------|-------------|--------------|
| PŘÍPRAVA | | | | |
| 958084 | Návrh cenový a technický | | 1.00 ks | 12 191,98 Kč |
| 954640 | Projekt dopravně inženýrského opatření | | 3720.00 JV | 3 720,00 Kč |
| 953634 | Projekt tlkm liniové metalické sítě | | 20174.80 JV | 20 174,80 Kč |
| 957746 | Šetření technické rozšíření | | 1.00 ks | 1 122,54 Kč |

ZEMNÍ PRÁCE

| | | | |
|----------|---|----------|--------------|
| 954970 S | Pokládka PE nebo vrapované chráničky | 114.00 m | 2 089,62 Kč |
| 954973 S | Povrchy nad rámec litý asfalt | 25.50 m2 | 17 365,76 Kč |
| 954944 S | Průvrt zdívm smíšeným tl. nad 600 mm včetně | 2.00 ks | 620,88 Kč |
| 952345 S | Rýha v trávě 35/70-100 | 164.00 m | 56 129,00 Kč |
| 954958 S | Rýha v trávě 35/70-100 rozšíření o 10 cm | 12.00 m | 1 173,48 Kč |
| 955570 S | Rýha ve vozovce litý asfalt 50/100 | 51.00 m | 71 065,44 Kč |
| 955054 S | Vytyčení trasy podél silnice,železnice | 215.00 m | 2 627,30 Kč |
| 954972 S | Znovuosazení obrubníků chodníkůvých | 4.00 m | 929,00 Kč |
| 951349 S | Zřízení a odstr.přech.lávky z ocel.desky | 5.00 ks | 611,20 Kč |

MONTÁŽ

| | | | |
|----------|---|------------|-------------|
| 955015 S | Demontáž samonos. kabelů do 5 XN | 48.00 m | 1 293,60 Kč |
| 958306 S | Kalibrace a tlaková zkouška trubky - stavba | 180.00 m | 651,60 Kč |
| 952649 S | Měření stejnosměrné během stavby- první čtyřka | 5.00 ks | 794,55 Kč |
| 952650 S | Měření stejnosměrné během stavby - další čtyřka | 37.00 ks | 1 357,16 Kč |
| 954999 S | Montáž jedné čtyřky s jednostr.číslování | 25.00 ks | 611,50 Kč |
| 955255 S | Montáž koncovky mechan.rozeb. s/bez vent | 2.00 ks | 71,10 Kč |
| 955288 S | Montáž koncovky SKH | 1.00 ks | 48,90 Kč |
| 955268 S | Montáž podzemní tratě síťové metalické | 4047.36 JV | 4 047,36 Kč |

koordinace se stavbou

| | | | |
|----------|--|------------|-------------|
| 955296 S | Montáž rozvaděče sloupového | 1.00 ks | 1 053,69 Kč |
| 954981 S | Montáž samonosných kabelů do 5 XN | 40.00 m | 1 322,40 Kč |
| 956268 S | Montáž samostatné konzole(háku) na stěnu | 2.00 ks | 406,12 Kč |
| 955310 S | Montáž skříň.rozv.na omítku do 10 čtyř. | 2.00 ks | 396,14 Kč |
| 955279 S | Montáž spojky smršt.dvoupl.do 50 čtyř. | 1.00 ks | 1 589,02 Kč |
| 952602 S | Montáž trubky úložné | 180.00 m | 2 133,00 Kč |
| 954990 S | Montáž úložných kabelů do 15 XN | 266.00 m | 5 543,44 Kč |
| 954991 S | Montáž úložných kabelů do 50 XN | 189.00 m | 4 857,30 Kč |
| 955303 S | Montáž uzemnění venkovního rozvaděče | 2.00 ks | 2 229,60 Kč |
| 955298 S | Ukončení jedné čtyřky v rozvaděči | 68.00 ks | 1 663,28 Kč |
| 955258 S | Ukončení kabelu armovaného v rozvaděči | 8.00 ks | 3 520,24 Kč |
| 955259 S | Ukončení kabelu v rozvaděči | 4.00 ks | 1 417,88 Kč |
| 958469 S | Uvedení stavby do provozu | 3720.00 JV | 3 720,00 Kč |

kolaudace

| | | | |
|----------|---|-----------|-------------|
| 955630 S | Vyhledání průběhu tlk. kabelu při výstavbě | 1.00 ks | 1 090,36 Kč |
| 954987 S | Vystrojení jednod.patkov.stož.s kotvou | 1.00 ks | 3 018,62 Kč |
| 955028 S | Vystrojení na stávajících podpěrách - zrušení | 6.00 ks | 1 742,16 Kč |
| 954989 S | Vystrojení na stávajících podpěrách | 3.00 ks | 1 430,10 Kč |
| 958556 S | Zpracování dok. skut. provedení nad 50 m | 1.00 ks | 2 694,09 Kč |
| 955027 S | Zrušení dvojitého patkovaného stožáru | 1.00 ks | 2 710,05 Kč |
| 955026 S | Zrušení jednod.patkov.stož.s kotvou | 3.00 ks | 6 097,62 Kč |
| 955024 S | Zrušení jednoduch. patkovaného stožáru | 1.00 ks | 1 524,40 Kč |
| 955107 S | Zrušení rozvaděče sloupového | 1.00 ks | 721,17 Kč |
| 955022 S | Zrušení samonosných kabelů do 5 XN | 116.00 m | 2 417,44 Kč |
| 955023 S | Zrušení samonosných kabelů nad 5 XN | 208.00 m | 5 838,56 Kč |
| 955312 S | Zrušení skříň.rozv.na omítku do 10 čtyř. | 2.00 ks | 244,48 Kč |
| 955073 S | Zrušení spojky hrncové | 1.00 ks | 293,36 Kč |
| 955081 S | Zrušení ukončení jedné čtyřky v rozvad. | 128.00 ks | 2 187,52 Kč |
| 955083 S | Zrušení ukončení kabelu v rozvaděči | 12.00 ks | 1 760,16 Kč |
| 955097 S | Zrušení uzemnění venkovního rozvaděče | 2.00 ks | 1 540,12 Kč |

GEODETICKÉ PRÁCE REALIZACE

| | | | |
|----------|---|----------|-------------|
| 955199 S | Plán geom.pro VBŘ do 700m vč.(kus=100m) | 3.00 ks | 7 820,34 Kč |
| 956286 S | Zaměření trasy pro stavbu nad 100 m do 1km | 211.00 m | 5 211,70 Kč |
| 956285 S | Zaměření trasy pro stavbu nad 100 m do 1km pevná část | 1.00 ks | 5 487,95 Kč |

VĚCNÁ BŘEMENA PŘÍPRAVA

| | | | |
|--------|--------------------------------------|---------|-------------|
| 955313 | Uzavření sml. o SB o VBŘ | 3.00 ks | 6 173,97 Kč |
| 957721 | Uzavření smlouvy o umístění zařízení | 2.00 ks | 4 115,98 Kč |

VĚCNÁ BŘEMENA REALIZACE

| | | | |
|--------|--|-------------|--------------|
| 954830 | Projednání Smlouvy o zřízení věcného břemene | 32900.00 JV | 32 900,00 Kč |
|--------|--|-------------|--------------|

| | | | |
|------------------|---|-------------|--------------|
| odhad plnění VBŘ | | | |
| 955315 | Uzavření sml.na zákl.SSB a přípr.vkl.VBŘ | 3.00 ks | 7 408,74 Kč |
| 958085 | Zajištění vkladu/výmazu věcného břemene do/z KN | 3.00 ks | 9 278,16 Kč |
| PROVOZNÍ PRÁCE | | | |
| 957734 S | Oprava skříně plastového rozvaděče malá | 1.00 ks | 1 234,05 Kč |
| 955553 S | Přetypování průběhu tlk. vedení do rozvaděče | 7.00 ks | 4 657,94 Kč |
| 957741 S | Zřízení doprav. značení malého rozsahu | 2.00 ks | 4 839,38 Kč |
| 955208 S | Zřízení převodu v rozvaděči-Zřízení-1. pár | 2.00 ks | 365,46 Kč |
| 955209 S | Zřízení převodu v rozvaděči-Zřízení-další pár | 6.00 ks | 254,52 Kč |
| POPLATKY | | | |
| 955367 | Poplatky k podzemním tratím síť.metalic. | 3000.00 JV | 3 000,00 Kč |
| poplatky | | | |
| 955369 | Poplatky k trubkám ochranným obetonování | 12000.00 JV | 12 000,00 Kč |

| Limitka materiálu | | | | |
|-----------------------------------|--|---------------|-----------|--------------|
| Číslo SAP | Stavební činnost | Název položky | Množství | Celková cena |
| MATERIÁL DOD. CETIN | | | | |
| 323839 S | Zásobník blesk.SID-C3pól.vč.bleskojistik | | 6.00 ks | 4 584,48 Kč |
| MATERIÁL ZHOTOVITELE - Vykazovaný | | | | |
| 305463 S | Deska kotevní 40x25x5 cm s otvorem | | 1.00 ks | 263,29 Kč |
| 303918 S | Deska krycí plast. 300x1000 mm | | 168.00 ks | 6 387,36 Kč |
| 305745 S | Drát ocelový pozink. D 1,8 mm | | 1.00 kg | 60,42 Kč |
| 305833 S | Drát ocelový pozink. D 10 mm 1kg=1,54m | | 3.00 kg | 148,68 Kč |
| 305789 S | Drát ocelový pozink. D 4,0 mm | | 0.30 kg | 18,13 Kč |
| 304514 S | Držák svorky SH2 na betonový stožár | | 1.00 ks | 366,59 Kč |
| 303795 S | Fólie výstražná 220mm PE oranžová | | 102.00 m | 391,68 Kč |
| 303813 S | Fólie výstražná 330mm PE oranžová | | 168.00 m | 742,56 Kč |
| 300147 S | Kabel plastový TCEPKPFLEZE 25x4x0,6 | | 189.00 m | 31 443,93 Kč |
| 300143 S | Kabel plastový TCEPKPFLEZE 3x4x0,6 | | 203.00 m | 13 509,65 Kč |
| 300144 S | Kabel plastový TCEPKPFLEZE 5x4x0,6 | | 63.00 m | 5 019,84 Kč |
| 316534 S | Koncovka smršť. SKH 2 9/20 mm | | 1.00 ks | 63,21 Kč |
| 302788 S | Koncovka trubky 40 mm Plasson | | 1.00 ks | 134,42 Kč |
| 302814 S | Koncovka trubky 40 mm s ventilkem Plass. | | 1.00 ks | 225,39 Kč |
| 306358 S | Lano ocelové 42x1 mm Zn130 1kg=3,23m | | 2.20 kg | 362,63 Kč |
| 306430 S | Lano uzemňovací 2 x 3 mm FeZn 1kg=8,77m | | 2.00 kg | 116,58 Kč |
| 301277 S | Lišta dřevěná 200x4,8x2,8 cm ochranná | | 2.00 ks | 238,98 Kč |
| 306610 S | Matice napínače M 16 ČSN 021682 | | 1.00 ks | 52,28 Kč |
| 302550 S | Mini Marker 1401 3M Ball | | 15.00 ks | 3 054,90 Kč |
| 312425 S | Modul konektor. 9700-10P | | 5.00 ks | 115,30 Kč |
| 306701 S | Napínač šroubový oko-hák M 16 | | 2.00 ks | 187,38 Kč |
| 303174 S | Objímka stožár. D 140 mm rozvodná | | 1.00 ks | 131,30 Kč |
| 312122 S | Objímka trubky II. dolní MRS 3 | | 2.00 ks | 70,62 Kč |
| 309698 S | Očnice kovová FeZn pro lano 10mm | | 2.00 ks | 192,80 Kč |
| 309931 S | Pásek uzemňovací 30x4 mm FeZn 1kg=1,05m | | 50.00 kg | 2 159,00 Kč |
| 305506 S | Patka stožárová EZP 16x20x290 cm | | 1.00 ks | 1 642,86 Kč |
| 310698 S | Propojka uzem. 10114-00125 | | 12.00 ks | 1 246,20 Kč |
| 312905 S | Rámeček LSA + rámeček odklopný | | 10.00 ks | 1 170,50 Kč |
| 322275 S | Skříň rozváděče MRK 2B-QT 2p-konektorUY2 | | 2.00 ks | 217,24 Kč |
| 306356 S | Skříň rozváděče MRS 3-QT 100p-na sloup | | 1.00 ks | 5 902,06 Kč |
| 301339 S | Sloup dřevěný 7m-impregnace Korasit CK | | 1.00 ks | 1 724,32 Kč |
| 303501 S | Spojka plastová 110/94 mm | | 12.00 ks | 417,12 Kč |
| 322268 S | Spojka XAGA 500-43/8-300/EZE | | 1.00 ks | 3 945,42 Kč |
| 307033 S | Svorka lanová D 9-12 mm | | 6.00 ks | 97,44 Kč |
| 307015 S | Svorka lanová D6-9 mm | | 4.00 ks | 45,92 Kč |
| 316583 S | Svorka zemnicí MRS 10,20 | | 2.00 ks | 198,24 Kč |
| 309974 S | Svorka zemnicí SR 02 pro pásek 30x4 mm | | 2.00 ks | 90,98 Kč |
| 309992 S | Svorka zemnicí SR 03 pro drát D 6-12mm | | 2.00 ks | 98,04 Kč |

| | | | |
|-------------------------------------|--|----------|--------------|
| 309380 S | Svorkovnice zář. rozp.SID-C 79103-53400 | 13.00 ks | 1 557,79 Kč |
| 306789 S | Svorník M 16x1520x85x85 FeZn | 1.00 ks | 151,93 Kč |
| 306843 S | Svorník M 20x410x90x25 | 2.00 ks | 94,78 Kč |
| 306457 S | Šroub s okem M 16 x 140 ČSN021371 | 1.00 ks | 43,45 Kč |
| 302429 S | Trubka dolní MRS 3 | 1.00 ks | 461,63 Kč |
| 300030 S | Trubka HDPE 40/33 oranžová | 180.00 m | 4 620,60 Kč |
| 302672 S | Trubka PE 110/6,3/6000mm | 19.00 ks | 14 859,14 Kč |
| 310032 S | Vana mont. SID-C 100P 34175-100 CZ | 1.00 ks | 410,87 Kč |
| 309979 S | Vana mont. SID-C 50P 34175-050 CZ | 1.00 ks | 260,14 Kč |
| 303465 S | Víčko plastové trubky 110/100 mm | 10.00 ks | 211,90 Kč |
| 306180 S | Zámek skříně 1370 L2 Sever-31423 | 1.00 ks | 111,34 Kč |
| MATERIÁL ZHOTOVITELE - Nevykazovaný | | | |
| 401646 S | Matice šestihranná M 16,0 ČSN 021601 | 3.00 ks | 0,00 Kč |
| 401706 S | Matice šestihranná M 20,0 ČSN 021601 | 4.00 ks | 0,00 Kč |
| 304267 S | Páska lepicí iz. 19mmx20mx0,15mm černá | 1.00 ks | 0,00 Kč |
| 301685 S | Páska pryž. izolační 19mmx10m Rotunda | 1.00 ks | 0,00 Kč |
| 404063 S | Podložka D 17 mm ČSN 021702 | 3.00 ks | 0,00 Kč |
| 404231 S | Podložka pro dřev.kon.D22mm FeZn pro M20 | 4.00 ks | 0,00 Kč |
| 408348 S | Šroub s šestihr.hl. M16x45 ČSN021301 | 2.00 ks | 0,00 Kč |
| 314473 S | Vodič silový H07V-U 10,00 zel-žl (CY) | 2.00 m | 0,00 Kč |
| 402871 S | Vrut s šestihr.hl. 10x80 mm ČSN021810 | 3.00 ks | 0,00 Kč |



R 194 Jb. 1
OBECNÍ ÚŘAD BEDŘICHOV
Dělo: - 3 -08- 2009
Čj. 284/MB

vyvěšeno: 8.8.2009

JABLONEC NAD NISOU



MUJNX00AJW8E

MĚSTSKÝ ÚŘAD JABLONEC NAD NISOU
ODBOR ROZVOJE, STAVEBNÍ ÚŘAD

MÍROVÉ NÁMĚSTÍ 19, 467 51 JABLONEC NAD NISOU

Spisová značka: 795/2009/SÚ/Pro
Č.j.: 70526/2009
Vyřizuje: Procházková Eva Ing.
Tel.: 483 357 216
Fax: 483 357 353
E-mail: prochazkova@mestojablonec.cz
Vyhотовeno dne: 29.7.2009

Toto rozhodnutí nabylo právní moci dne 4.9.2009
Dne 9.9.2009 Podpis: [signature]

Telefónica O2 Czech Republic, a.s.
Za Brumlovkou č.p. 266/2
140 00 Praha 4

ROZHODNUTÍ ÚZEMNÍ ROZHODNUTÍ

Výroková část:

Městský úřad Jablonec nad Nisou, odbor rozvoje, stavební úřad, jako stavební úřad příslušný podle § 13 odst. 1 písm. f) zákona č. 183/2006 Sb., o územním plánování a stavebním řádu (stavební zákon), ve znění pozdějších předpisů (dále jen "stavební zákon"), v územním řízení posoudil podle § 84 až 91 stavebního zákona žádost o vydání rozhodnutí o umístění stavby nebo zařízení (dále jen "rozhodnutí o umístění stavby"), kterou dne 29.4.2009 podala

společnost Telefónica O2 Czech Republic, a.s., IČ 60193336, Za Brumlovkou č.p. 266/2, 140 00 Praha 4,

kteřou zastupuje Josef Brejl UNIP, T.G.Masaryka č.p. 1130, 290 01 Poděbrady

(dále jen "žadatel"), a na základě tohoto posouzení:

- I. Vydává podle § 79 a 92 stavebního zákona a § 9 vyhlášky č. 503/2006 Sb., o podrobnější úpravě územního řízení, veřejnoprávní smlouvy a územního opatření

rozhodnutí o umístění stavby

0097/08 Bedřichov, NISA, ÚPS - přeložka telekomunikačních kabelů PVSEK v rámci akce rozšíření přístupové komunikace k parkovišti U Nisy

(dále jen "stavba") na pozemku st. p. 179/1, 253, 258, 342, parc. č. 259/1, 270/4, 294/5, 294/6, 295, 748/1, 753, 754, 755, 772 v katastrálním území Bedřichov u Jablonce nad Nisou.

Pro přeložku telekomunikačních kabelů PVSEK bylo vydáno územní rozhodnutí dne 9.4.2009 pod č.j. 35210/2009 (sp. zn. 1688/2008/SÚ/Pro).

Druh a účel umísťované stavby:

V souvislosti s navrhovanou stavbou rozšíření přístupové komunikace k parkovišti "U Nisy" v Bedřichově bude přeloženo stávající telekomunikační vedení PVSEK. Změna se dotýká připojení jednotlivých objektů v navržené trase přeložky a to připojení objektů č.e. 1703, 1731, č.p. 211, 252 Bedřichov. Dále bude u vjezdu na parkoviště osazen nový betonový sloup. Tento nově umístěný betonový sloup vyvolá převěšení stávajícího vrchního telekomunikačního vedení přes pozemek ppč. 295, 294/6. Délka kabelové trasy bude 216m, délka nadzemního vedení přes parkoviště bude 47m.

Trasy vedení podél rozšířené místní komunikace přes propustek, vjezd na parkoviště až k hranici s pozemkem ppč. 294/6, která je vedena v souběhu s přeložkou kabelů NN, se tato změna v umístění nedotýká.

II. Stanoví podmínky pro umístění stavby:

1. Přeložka telekomunikačních kabelů PVSEK bude umístěna na pozemcích st. p. 179/1, 253, 258, 342, parc. č. 259/1, 270/4, 294/5, 294/6, 295, 748/1, 753, 754, 755, 772 v katastrálním území Bedřichov u Jablonce nad Nisou, stavba bude umístěna v souladu grafickou přílohou rozhodnutí, situací pod č. výkresu D.2 v měřítku 1:500 se zakreslením trasy navržené přeložky vedení, požadovaným umístěním stavby, s vyznačením vazeb a vlivů na okolí, zejména vzdáleností od hranic sousedních pozemků.
2. Při realizaci navrhované stavby musí být respektovány podmínky stanovené vlastníky (správcí) podzemních sítí, tj. společnosti Telefónica O2 Czech Republic a.s. dne 5.5.2008 pod č.j. 53147/08/LIB/M00, SČVK a.s. dne 16.5.2008 pod zn. 05-213/842/08, ČEZ Distribuce a.s. dne 10.10.2008 pod zn. 1019340181, dne 13.11.2008 pod zn. 1019777375, dále podmínky stanovené dotčenými orgány - oddělení životního prostředí MěÚ Jablonec nad Nisou a respektovány vyjádření vlastníků pozemků dotčených předmětnou stavbou.
3. Povolení zvláštního užívání pro umístění inženýrských sítí - silnice III/290 22 vydal MěÚ, odbor správy a majetku – dopravní a silniční úřad rozhodnutím dne 4.5.2009 pod č.j. 2485/2009/SPR/DSÚ/PDS/ZUK/2.
4. Povolení zvláštního užívání pro umístění inženýrských sítí do místních komunikací na ppč. 753, 754, 755 a 772 vydal OÚ Bedřichov rozhodnutím dne 30.4.2009 pod č.j. 160/2009.

Účastníci řízení na něž se vztahuje rozhodnutí správního orgánu:

Telefónica O2 Czech Republic, a.s., Za Brumlovkou č.p. 266/2, 140 00 Praha 4

Odůvodnění:

Dne 29.4.2009 podal žadatel žádost o vydání rozhodnutí o umístění stavby.

Pro nedostatky v podání bylo řízení ve věci dne 11.5.2009 pod č.j. 44374/2009 usnesením přerušeno a žadatel byl vyzván k doplnění požadovaných dokladů.

Po doplnění požadovaných dokladů opatřením ze dne 17.6.2009 stavební úřad oznámil zahájení územního řízení známým účastníkům řízení a dotčeným orgánům. K projednání žádosti současně nařídil veřejné ústní jednání na den 21.7.2009, o jehož výsledku byl sepsán protokol.

Žádost o vydání územního rozhodnutí byla doložena těmito závaznými stanovisky, stanovisky a rozhodnutími dotčených orgánů:

- vyjádření (stanovisko) Městského úřadu Jablonec nad Nisou, odboru rozvoje, oddělení životního prostředí (dále jen „OŽP“) dne 21.5.2008 č.j. 52294/2008, závazné stanovisko OŽP pod spisovou značkou OŽP 48126/2009 dne 20.5.2009 s návrhem vedení trasy na předmětnou stavbu,
- stanovisko Správy CHKO JH Liberec dne 20.5.2008 pod zn. 1266/JH/08,
- vyjádření Městského úřadu Jablonec nad Nisou, odboru správy majetku, dopravního a silničního úřadu dne 26.5.2008 pod č.j. 105/2008/DSÚ/PDSZUK, rozhodnutí dne 4.5.2009 pod č.j. 2485/2009/SPR/DSÚ/PDS/ZUK/2, s předchozím souhlasem vlastníka komunikace, Krajské správy silnic Libereckého kraje dne 15.5.2008 pod zn. TSJN/3098/08,
- vyjádření OÚ Bedřichov ze dne 21.4.2009, rozhodnutí (povolení zvláštního užívání místní komunikace) OÚ Bedřichov dne 30.4.2009 pod č.j. 160/2009,
- stanovisko Povodí Labe, s.p. Hradec Králové ze dne 21.5.2008 pod zn. PVZ/08/16609/Kk/0,

Dále byla doložena stanoviska vlastníků veřejné dopravní a technické infrastruktury - společnosti Telefónica O2 Czech Republic a.s. dne 5.5.2008 pod č.j. 53147/08/LIB/M00, SČVK a.s. dne 16.5.2008 pod zn. 05-213/842/08, ČEZ Distribuce a.s. dne 10.10.2008 pod zn. 1019340181, dne 13.11.2008 pod zn. 1019777375.

Stanoviska dotčených orgánů a vlastníků (správců) veřejné dopravní a technické infrastruktury byla zkoordinována a stanovené podmínky pro umístění stavby zahrnuty do podmínek tohoto rozhodnutí, kromě podmínek, které se týkají vlastní realizace stavby, a které musí být stavebníkem při realizaci stavby dodrženy.

Umístění stavby vyhovuje vyhl. č. 137/1998Sb., o obecných technických požadavcích na výstavbu. Lokalita, v níž se nacházejí dotčené pozemky je zahrnuta ve funkčních plochách současně zastavěných a zastavitelných, plochy dopravy – plochy pozemních komunikací (místní komunikace) a plochy bydlení a ubytování. Mezi přípustné využití ploch dopravy je využití pro veřejné pozemní komunikace a parkovací plochy, které jsou součástí profilu těchto komunikací. Dále stavební úřad uvádí, že dle § 10 vyhlášky č. 501/2006 Sb., o obecných požadavcích na využívání území, se plochy technické infrastruktury, v tomto případě vynucené přeložky technické infrastruktury, v lokalitě určené pro bydlení a ubytování samostatně vymezují pouze v případech, kdy využití pozemků pro tuto infrastrukturu vylučuje jejich začlenění do ploch jiného způsobu využití a kdy jiné využití těchto pozemků není možné (což regulativy územního plánu v předmětných plochách nevylučují). Plochy technické infrastruktury zahrnují zejména pozemky vedení, staveb a s nimi provozně související zařízení technického vybavení, například vodovodů, vodojemů, kanalizace, čistíren odpadních vod, staveb a zařízení pro nakládání s odpady, trafostanic, energetických vedení, atd. Z uvedených důvodů dospěl stavební úřad k závěru, že umístění předmětné stavby je v souladu se závaznými regulativy platného územního plánu obce Bedřichov.

Umístění stavby vyhovuje obecným požadavkům na využívání území stanoveným vyhláškou č.501/2006 Sb., o obecných požadavcích na využívání území a technickým požadavkům na výstavbu stanoveným vyhláškou č. 137/1998 Sb., o obecných technických požadavcích na výstavbu, v platném znění.

Po posouzení záměru žadatele podle § 90 stavebního zákona bylo zjištěno, že záměr je v souladu s územně plánovací dokumentací, s cíli a úkoly územního plánování, zejména s charakterem území, s požadavky na ochranu architektonických a urbanistických hodnot v území, s požadavky tohoto zákona a jeho prováděcích právních předpisů, zejména s obecnými požadavky na využívání území, s požadavky na veřejnou dopravní a technickou infrastrukturu, s požadavky zvláštních právních předpisů a se stanovisky dotčených orgánů podle zvláštních právních předpisů; proto bylo rozhodnuto, jak je ve výroku uvedeno.

Toto rozhodnutí platí 2 roky ode dne, kdy nabude právní moci, nepozbývá však platnosti, pokud v této lhůtě bude podána úplná žádost o stavební povolení, ohlášení nebo jiné obdobné rozhodnutí podle stavebního zákona. Územní rozhodnutí pozbývá platnosti také dnem, kdy stavební úřad obdrží sdělení žadatele nebo jeho právního zástupce o tom, že upustil od záměru, k němuž se rozhodnutí vztahuje, to neplatí, byla-li realizace záměru již zahájena.

Stavební úřad zajistil vzájemný soulad předložených závazných stanovisek dotčených orgánů vyžadovaných zvláštními předpisy a zahrnul je do podmínek rozhodnutí.

Stavební úřad rozhodl, jak je uvedeno ve výroku rozhodnutí, za použití ustanovení právních předpisů ve výroku uvedených.

Účastníci řízení - další dotčené osoby:

Krajská správa silnic Libereckého kraje, příspěvková organizace, Obec Bedřichov, Povodí Labe, státní podnik, MUDr. Milan Kvasnička, Arno Teubner, Helena Teubnerová, Ing. Jaromír Vanča, Jaruška Buriánková, Karel Buriánek, Ing. Jiří Had, CSc., Ing. Eva Hadová, Milan Vích, Marek Lank, Robert Korec, Tomáš Korec, ČEZ Distribuce, a.s., Severočeské vodovody a kanalizace a.s., závod Vratislavice nad Nisou, Povodí Labe, státní podnik

Vypořádání s návrhy a námitkami účastníků:

- Účastníci neuplatnili návrhy a námítky.

Vypořádání s vyjádřeními účastníků k podkladům rozhodnutí:

- Účastníci se k podkladům rozhodnutí nevyjádřili.

Poučení účastníků:

Proti tomuto rozhodnutí se lze odvolat do 15 dnů ode dne jeho oznámení k odboru územního plánování a stavebního řádu Krajského úřadu Libereckého kraje podáním u zdejšího správního orgánu.

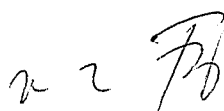
Odvolání se podává s potřebným počtem stejnopisů tak, aby jeden stejnopis zůstal správnímu orgánu a aby každý účastník dostal jeden stejnopis. Nepodá-li účastník potřebný počet stejnopisů, vyhotoví je správní orgán na náklady účastníka.

Odvoláním lze napadnout výrokovou část rozhodnutí, jednotlivý výrok nebo jeho vedlejší ustanovení. Odvolání jen proti odůvodnění rozhodnutí je nepřipustné.

Stavební úřad po právní moci rozhodnutí předá ověřenou dokumentaci žadateli, případně obecnímu úřadu, jehož územního obvodu se umístění stavby týká, není-li sám stavebním úřadem, popřípadě též speciálnímu stavebnímu úřadu.

Rozhodnutí má podle § 93 odst. 1 stavebního zákona platnost 2 roky. Podmínky rozhodnutí o umístění stavby platí po dobu trvání stavby či zařízení, nedošlo-li z povahy věci k jejich konzumaci.




Ing. Alena Nožičková
vedoucí stavebního úřadu
v.z. Libuše Párská

Toto rozhodnutí musí být vyvěšeno po dobu 15 dnů na úřední desce stavebního úřadu MěÚ Jablonec nad Nisou a obce Bedřichov.

Vyvěšeno dne:

Sejmuto dne:

Razítko, podpis orgánu, který potvrzuje vyvěšení a sejmutí oznámení.

Toto rozhodnutí bylo současně vyvěšeno na elektronické úřední desce dne :

Poplatek:

Správní poplatek podle zákona č. 634/2004 Sb., o správních poplatcích položky 18 písm. a) ve výši 1000 Kč byl zaplacen dne 27.7.2009.

Obdrží:

Účastníci řízení dle § 85 odst. 1 (do vlastních rukou):

1. Josef Brejl UNIP, T.G.Masaryka č.p. 1130, 290 01 Poděbrady
2. Obec Bedřichov, Bedřichov, 468 12 Bedřichov u Jablonce nad Nisou

Ostatním účastníkům řízení dle § 85 odst. 2 doručeno veřejnou vyhláškou:

Krajská správa silnic Libereckého kraje, příspěvková organizace, České mládeže č.p. 632/32, Liberec VI-Rochlice, 460 06 Liberec 6
Povodí Labe, státní podnik, Víta Nejedlého č.p. 951/8, Slezské Předměstí, 500 03 Hradec Králové 3

MUDr. Milan Kvasnička, Janov nad Nisou 1, 468 11 Janov nad Nisou

Arno Teubner, Pod Tratí č.p. 664, 463 34 Hrádek nad Nisou

Helena Teubnerová, Pod Tratí č.p. 664, 463 34 Hrádek nad Nisou

Ing. Jaromír Vanča, Bedřichov 1681, 468 12 Bedřichov u Jablonce nad Nisou

Jaruška Buriánková, Bedřichov 252, 468 12 Bedřichov u Jablonce nad Nisou

Karel Buriánek, Bedřichov 252, 468 12 Bedřichov u Jablonce nad Nisou

Ing. Jiří Had, CSc., Verdunská č.p. 818/39, Bubeneč, 160 00 Praha 6

Ing. Eva Hadová, Verdunská č.p. 818/39, Bubeneč, 160 00 Praha 6

Milan Vích, Chodovická č.p. 2279/53, Horní Počernice, 193 00 Praha 913

Marek Lank, Zahradní č.p. 3662/2, Jablonecké Paseky, 466 02 Jablonec nad Nisou 2

Robert Korec, Trhanovské nám. č.p. 1016/13, Hostivař, 102 00 Praha 102

Tomáš Korec, Pod lipami č.p. 2512/66, Žižkov, 130 00 Praha 3

ČEZ Distribuce, a.s., Teplická č.p. 874/8, 405 02 Děčín

Severočeské vodovody a kanalizace a.s. závod Vratislavice nad Nisou, Sladovnická č.p. 1082, Vratislavice nad Nisou, 463 11 Liberec 30

Povodí Labe, státní podnik, Víta Nejedlého č.p. 951/8, Slezské Předměstí, 500 03 Hradec Králové 3

dotčené správní úřady

3. MěÚ Jablonec n.N. oddělení životního prostředí, Mírové nám. č.p. 3100/19, 466 01 Jablonec nad Nisou 1

4. MěÚ Jablonec nad Nisou úřad územního plánování, Mírové náměstí č.p. 3100/19, 467 51 Jablonec nad Nisou

5. Správa chráněné krajinné oblasti Jizerské hory, U Jezu č.p. 10, 460 01 Liberec 1

6. Státní energetická inspekce územní inspektorát pro LK, Dr. E. Beneše č.p. 584, 460 01 Liberec 1

7. MěÚ Jablonec nad Nisou dopravní a silniční úřad, Mírové náměstí č.p. 3100/19, 467 51 Jablonec nad Nisou 1

202

CETIN a.s.
Českomoravská 9
190 00 Praha 9
DIČ: CZ04084063

202